

خلاصه ای از سامانه مدیریت حادثه Incident Management System در مرکز هدایت عملیات بحران EOC

کشورما ایران از جمله کشورهایی است که همواره در معرض بروز حوادث و بلایای طبیعی مانند: زلزله، سیل و ... و حوادث غیرطبیعی (انسان ساخت) مانند حوادث ترافیکی، آتش سوزی، و میباشد.

اقدامات پی شگیرانه دررا ستای کاهش خ سارات جانی ومالی ناشی از حوادث وبلايا ،همواره مدنظر م سئولین بوده است.دراین راستا، پیش بینی وایجاد امکانات بهداشتی ودرمانی مناسب باعث کاهش آسیب های روانی وج سمی ونیز کاهش مرگ ومیر ناشی از حوادث وسوانح که ازاهداف مهم نظام سلامت کشور می باشد، می گردد.

مرکز هدایت عملیات بحران EOC مکانی است که در آن کلیه ارکان یک سازمان گرد یکدیگر آمده و با استفاده از کلیه منابع و استعدادهای آن سازمان نسبت به اقدام شایسته مبادرت ورزند. یک مرکز هدایت عملیات بحران EOC توانمند جایی است که بتواند کلیه استعدادهای خود را در دسترس داشته باشد تا بتواند با مشکلات و معضلات پیش آمده نسبت به استفاده یا تغییر آنها بتواند در کاهش یا حذف معضلات و مشکلات موثر واقع شود.

مفهوم واژگان و عبارات اختصاری به کار رفته در قانون مدیریت بحران کشور

الف - مخاطره: پدیده طبیعی یا کنش انسانی (به جز موارد نظامی — امنیتی و اجتماعی) که در صورت وقوع در محیط یا جامعه آسیب پذیر می تواند تبدیل به یک بحران و حادثه خسارت بار شود.

ب - بحران: از هم گسیختگی جدی عملکرد یک جامعه که ناشی از وقوع مخاطره است و منجر به خسارات و اثرات منفی گسترده انسانی، اقتصادی یا زیست محیطی می شود، به طوری که مواجهه با آن فراتر از توانایی جامعه متأثر و دستگاههای مسؤول موضوع ماده (۲) (این قانون) باشد.

پ- آسیب پذیری: ضعف و کمبودهای مادی و غیرمادی شامل فیزیکی، اجتماعی، اقتصادی و زیست محیطی در جامعه است که باعث می شود وقوع مخاطرات منجر به بحران شود.

ت - خطر: مقدار یا اندازه خسارات انسانی و مادی احتمالی، در صورت وقوع یک مخاطره در جامعه آسیب پذیر است.

ث - مدیریت بحران: نظام حاکم بر راهبردها، رویکردها، برنامه ها و اقداماتی است که با هدف پیش بینی، پیشگیری و کاهش خطر، آمادگی و پاسخ کارآمد و بازتوانی و بازسازی پس از وقوع حوادث و سوانح، به صورت چرخه ای صورت می گیرد.

ج - پیشگیری و کاهش خطر: به مجموعه تدابیر و اقداماتی گفته می شود که شامل شناسایی، شناخت و تحلیل مخاطرات، آسیب پذیری ها، الزام به کارگیری مدیریت کاهش خطر در تدوین برنامه و بودجه بخشهای توسعه ای، تعیین راهبردها و اولویت های بخشهای گوناگون، تدوین و اجرای برنامه های کاهش خطر حوادث و سوانح در کشور است.

چ - آمادگی: مجموعه تدابیر و اقداماتی است که ظرفیت جامعه و دستگاههای مسؤول را برای پاسخ مؤثر به حوادث و سوانح افزایش می دهد به طوری که خسارات انسانی و مادی ناشی از آن را به حداقل برساند.

ح — پاسخ: مجموعه فعالیت ها و اقداماتی است که با وقوع حادثه آغاز شده و شامل هشدار سریع، تخلیه، جستجو، نجات و امداد، تأمین امنیت و نظایر اینها، متناسب با ویژگی های هر بحران می باشد.

خ - باز سازی و بازتوانی: به مجموعه تدابیر و اقداماتی گفته می شود که برای ترمیم و بهبود خدمات و ساختارها، معیشت، توانمندی و شرایط زندگی جوامع متأثر از حوادث و سوانح انجام می شود؛ به نحوی که موجب ارتقای توانایی و ظرفیت آنها در جهت کاهش خطر حوادث آتی شود.

د - تاب آوری: به توانایی یک نظام یا جامعه در معرض مخاطرات، برای ایستادگی، تحمل و سازگاری در برابر حوادث و سوانح و بازتوانی و بازسازی مؤثر و به موقع جامعه آسیب دیده گفته می شود.

ذ- شرایط اضطراری: وضعیتی است که در پی وقوع مخاطرات و قریب الوقوع بودن حادثه یا بعد از وقوع آن ایجاد می شود و نیاز به اقدامات فوق العاده برای پاسخ دارد.

آمایش سرزمینی در حوزه سلامت

در راستای مدیریت مبتنی بر هدف، مدیریت منابع، تدوین ساختار سطح بندی مراکز پاسخ، تدوین برنامه های فرماندهی واحد، تدوین مفاهیم مشترک در سطوح مختلف، مدیریت اطلاعات و همچنین مراکز فرماندهی مشخص، نسبت به تعیین ۱۰ قطب آمایشی جهت ارائه برنامه پاسخ مناسب اقدام گردید.

• **تهران:** تهران، بهشتی، ایران، بقیه الله، شاهد، ارتش، علوم بهزیستی، اورژانس تهران

• **شمال شرق:** مشهد، بیرجند، بجنورد، تربت حیدریه، سبزوار، گناباد، نیشابور، اسفراین، تربت جام

• **جنوب شرق:** کرمان، زاهدان، رفسنجان، جیرفت، زابل، بم، ایرانشهر، سیرجان

• **مرکز:** اصفهان، یزد، کاشان، شهرکرد

• **شمال مرکز:** زنجان، اراک، قزوین، قم، البرز، ساوه

• **جنوب:** شیراز، جهرم، فسا، بندرعباس، بوشهر، یاسوج، گراش، لارستان

• **جنوب غرب:** اهواز، لرستان، دزفول، بهبهان، آبادان

• **غرب:** کرمانشاه، همدان، کردستان، ایلام، اسدآباد

• **شمال غرب:** تبریز، ارومیه، اردبیل، مراغه، سراب، خوی

• **شمال:** مازندران، گیلان، بابل، گلستان، سمنان، شاهرود

مرکز هدایت عملیات بحران EOC در شرایط عادی اقدامات ذیل را بایستی انجام دهد:

تجهیز مراکز هدایت عملیات بحران به آخرین تکنولوژی مدیریت بحران

بررسی دوره های عملکرد تجهیزات جهت استفاده مؤثر در زمان بحران

تعیین نیروهای ثابت و پاسخگو جهت مدیریت بحران

تعیین نیروهای عملیاتی در زمان مدیریت بحران

مانیتورینگ وضعیت های جوی

مانیتورینگ سایت های مرتبط با زمین لرزه و بلایای طبیعی

پیگیری اخبار مربوط به حوادث انسان ساز

انجام چک لیستهای دوره ای کلیه تجهیزات EOC

پایش و مانیتورینگ فعالیت مراکز هدایت عملیات بحران میدانی و منطقه ای و ملی

انجام مانورهای میدانی و دورمیزی و.....

پایش مسیرهای دسترسی

مرور حوادث و بلایای گذشته و بررسی نقاط ضعف و قوت، چالشها و تهدیدها

تهیه و به روزرسانی Plan Disaster

تهیه و به روز رسانی Map Chart یا Plan Action

تهیه و به روز رسانی Map HAZARD



باسمه تعالی

مدیران محترم شبکه های بهداشت و درمان تابعه دانشگاه
روسای محترم بیمارستانهای دولتی / خصوصی / خیریه و شهید مقدس

سلام علیکم

احتراماً، با عنایت به ضرورت اطلاع رسانی به موقع، اعلام هشدار سریع و فعال سازی برنامه پاسخ در سوانح و حوادث، به پیوست لیست حوادث ویژه قابل گزارش به مرکز هدایت عملیات بحران (EOC) دانشگاه، ارسال می گردد. مقتضی است حوادث مذکور به نحو مطلوب به پرسنل بیمارستان (مترون، سوپروایزر و سرپرستاران، پرسنل بخش اورژانس) و پرسنل اورژانس پیش بیمارستانی اطلاع رسانی گردد تا در صورت وقوع این موارد در اولین زمان ممکن نسبت به اعلام گزارش اولیه حادثه به مرکز هدایت عملیات بحران دانشگاه اقدام گردد. لازم به یادآوری است مسئولیت عدم اعلام و یا تاخیر در اعلام حوادث ویژه با آن مدیریت/ریاست محترم می باشد.

- شماره های تماس مرکز هدایت عملیات بحران دانشگاه (EOC): ۰۹۱۵۵۱۹۸۲۲۴-۲۸۷۶۰۲۲۲-۲۸۷۶۱۱۱۶
- شماره های نماير مرکز هدایت عملیات بحران دانشگاه (EOC): ۲۸۷۶۰۵۰۵ و ۲۱۴۴۹۶۶۰

دکتر محمد دهقانی

معاون درمان دانشگاه و جانشین رئیس

شورای سیاستگذاری سلامت در حوادث و بلایا

رونوشت :

- رئیس محترم دانشگاه و رئیس شورای سیاستگذاری سلامت در حوادث و بلایا جهت استحضار.
- معاون محترم بهداشتی دانشگاه و رئیس مرکز بهداشت استان جهت اطلاع و دستور اقدام لازم
- رئیس محترم مرکز اورژانس پیش بیمارستانی و مدیریت حوادث دانشگاه جهت اطلاع و دستور اقدام لازم.
- اداره مدیریت حوادث، بلایا و پایش مراقبت های درمانی و دپارتمان شورا جهت اطلاع و پیگیری. (EOC)

حوادث ویژه قابل گزارش به EOC

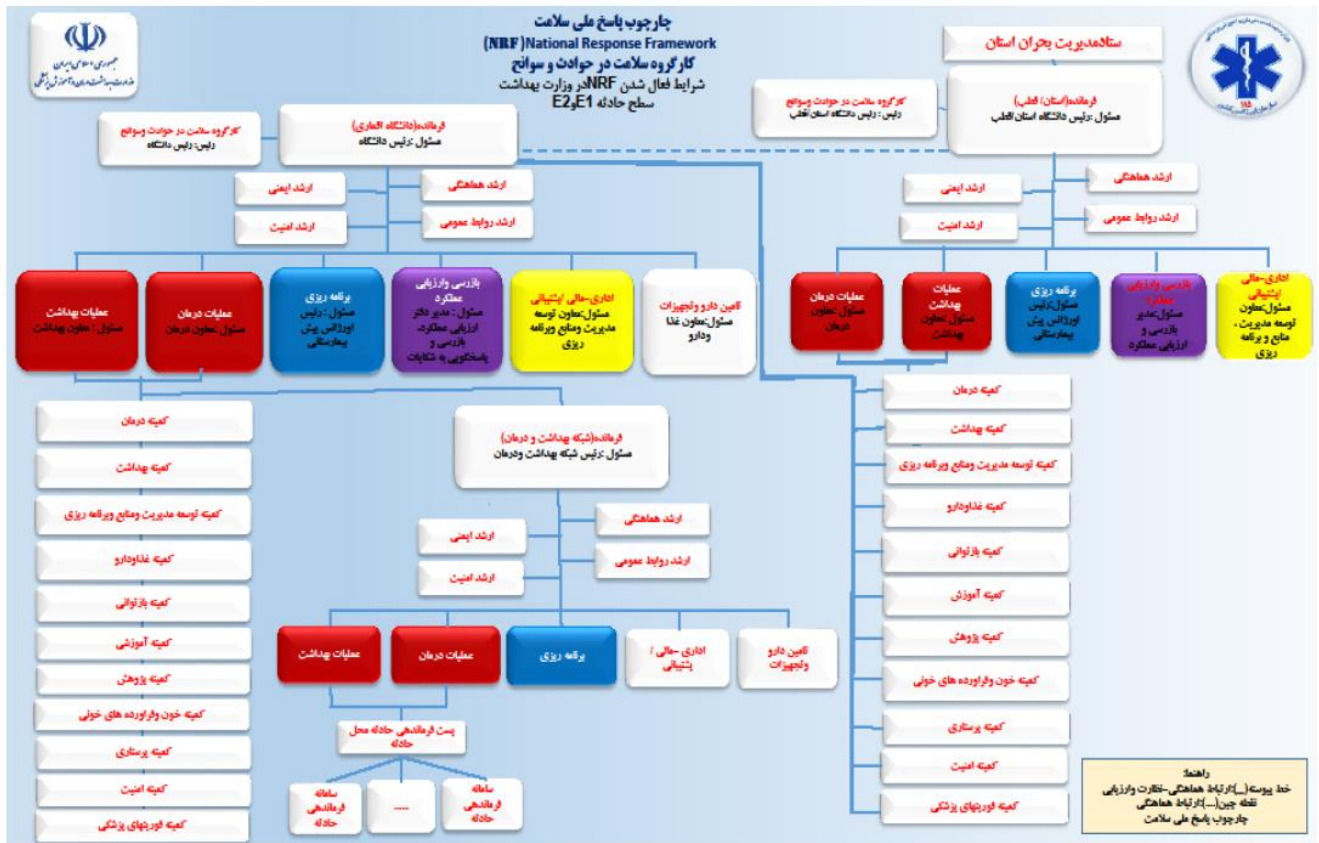
ردیف	مورد حادثه	توضیحات و ملاحظات
۱	حوادث ترافیکی	<ul style="list-style-type: none"> • حادثه با تعداد بیش از ۴ مصدوم • حادثه با تعداد بیش از ۲ فوتی • حادثه با تلفیقی از دو مورد بالا • حادثه ترافیکی زنجیره ای (تصادف بیش از ۶ خودرو)
۲	حوادث مربوط به مواد خطرناک	<ul style="list-style-type: none"> • حوادث مربوط به مواد خطرناک اعم از واژگونی یا سانحه وسایل نقلیه حمل کننده مواد خطرناک یا حوادث مربوط به کارخانجات و مخازن نگهداری مواد خطرناک
۳	حوادث هوایی	<ul style="list-style-type: none"> • سقوط یا سانحه هواپیما یا بالگرد و ... • اعلام هر گونه اعلام آماده باش از فرودگاه، و یا
۴	حوادث ریلی	<ul style="list-style-type: none"> • حادثه خروج قطار از ریل و موارد مشابه (• هرگونه حادثه برای قطار شهری (مترو) اعم از خرابی و خروج از ریل و
۵	تجمع / تحصن	<ul style="list-style-type: none"> • هرگونه حادثه مرتبط یا موارد مربوط به اغتشاشات یا تحصن یا تجمع و...
۶	تیرخوردگی ها	<ul style="list-style-type: none"> • هرگونه حادثه مرتبط با تیر اندازی اعم از سلاح نظامی و غیر نظامی دارای فوتی و مجروح
۷	حوادث غیر مترقبه	<ul style="list-style-type: none"> • هر گونه حادثه مرتبط با سیل / زلزله / طغیان رودخانه ها / طوفان / گردباد / صاعقه / بهمن / آتشفشان / و.....
۸	خودکشی	<ul style="list-style-type: none"> • هر گونه حادثه مرتبط با خودکشی (منجر به فوت) / دازدگی / سقوط / خودسوزی / تیرخوردگی / قرص برنج (اعلام نام ، سن ، جنس) • اقدام به خودکشی افراد زیر <u>۲۰ سال</u>
۹	موارد فوت مشکوک	<ul style="list-style-type: none"> • هر گونه حادثه مرتبط با فوت مشکوک در حوزه سلامت
۱۰	حوادث تروریستی	<ul style="list-style-type: none"> • هرگونه حادثه مرتبط با حوادث تروریستی شامل بمب گذاری ، هواپیما ربایی، تیراندازی در تجمعات، حملات انتحاری، گروگان گیری، آدم ربایی و
۱۱	حوادث بیولوژیک	<ul style="list-style-type: none"> • هر گونه حادثه مرتبط با حوادث بیولوژیک شامل شیوع بیماری نوپدید و طغیان بیماری اندمیک و اپیدیمی بیماری • هرگونه حادثه مرتبط با همه گیری های جهانی و منطقه ای انواع عوامل عفونی ناشناخته و جدید مانند کورونا ویروس سارس، انواع ویروس های انفلوآنزای و.....
۱۲	حوادث هسته ای	<ul style="list-style-type: none"> • هر گونه حادثه مرتبط با رویداد ها و پیش آمدهای پرتویی

<ul style="list-style-type: none"> • هرگونه حادثه مرتبط با ماکن ها خاص شامل حرم مطهر رضوی و امام زاده ها، مساجد، زیارتگاه ها، فرودگاه ها، ایستگاه های قطار و شهرک های صنعتی و ساختمان های دولتی مهم و..... • هرگونه حادثه حوادث مربوط به شهرک های صنعتی، کارخانجات و مخازن نگهداری مواد خطرناک و..... • هرگونه حادثه مرتبط با اماکن نظامی و پاسگاه ها و کلانتری ها و.... 	<p>حوادث مربوط به اماکن خاص</p>	<p><u>۱۳</u></p>
<ul style="list-style-type: none"> • موارد فوت یا جراحت افراد شاخص در استان • موارد فوت یا جراحت پرسنل بهداشت و درمان (پیش بیمارستانی، بیمارستانی و بهداشت) حین انجام کار 	<p>حوادث مربوط به اشخاص خاص</p>	<p><u>۱۴</u></p>
<ul style="list-style-type: none"> • هرگونه حادثه مرتبط با غرق شدگی چاه و قنات / استخر کشاورزی / استخر شنا / آبشار / رودخانه / دریاچه طبیعی / دریاچه پشت سد / چشمه آب / کانال آب / مخازن آب / ساحل دریا و سایر محل های آبی حتی یک مورد بیمار در شش ماهه اول سال 	<p>غرق شدگی</p>	<p><u>۱۵</u></p>
<ul style="list-style-type: none"> • مسمومیت های غذایی از ۴ نفر به بالا • مسمومیت های مشروبات الکلی از ۴ نفر به بالا • مسمومیت های دارویی از ۴ نفر به بالا • مسمومیت گروهی استنشاقی از ۴ نفر به بالا شامل گاز شهری - گاز های سمی (شامل مونوکسید کربن، دی اکسید کربن، کلر، آمونیاک، کلروکربونیل، اسید سولفوریک، دی اکسید گوگرد، اکسید نیتروسیانوزن) • مسمومیت های منجر به فوت حتی یک نفر 	<p>مسمومیت ها</p>	<p><u>۱۶</u></p>
<ul style="list-style-type: none"> • هرگونه حادثه مرتبط با نشت گاز، کپسول گاز، ترقه، مین جنگی، مواد منفجره و موارد مشابه 	<p>انفجار</p>	<p><u>۱۷</u></p>
<ul style="list-style-type: none"> • هرگونه حادثه مرتبط با حریق خودروی اتوبوس، مینی بوس و سایر خودروهای با تعداد سرنشین بالا • هر گونه حادثه مرتبط با حریق ساختمان ها (با مصدوم یا بدون مصدوم) 	<p>حریق</p>	<p><u>۱۸</u></p>
<ul style="list-style-type: none"> • هرگونه حادثه مرتبط با ریزش آوار ساختمان ها / تقاطع های غیر همسطح / سازه های فلزی و پارکینگ طبقاتی و سایر موارد مشابه (با مصدوم یا بدون مصدوم) 	<p>ریزش آوار</p>	<p><u>۱۹</u></p>
<ul style="list-style-type: none"> • هر گونه حادثه مرتبط با نزاع ها با تعداد مصدوم بیش از ۴ نفر 	<p>نزاع و درگیری ها</p>	<p><u>۲۰</u></p>

فهرست حوادث داخلی بیمارستان که باید به EOC گزارش شود:

- ✓ نقص تاسیسات و تجهیزات و سازه های بیمارستان به نحوی که فعالیت بیمارستان تحت تاثیر قرار بگیرد یا امکان ایجاد مخاطره ای را در پی داشته باشد.
- ✓ مسمومیت یا مصدومیت گروهی از کارکنان بیمارستان به نحوی که فعالیت بیمارستان تحت تاثیر قرار بگیرد.
- ✓ شیوع بیماری عفونی در بیماران و کارکنان بیمارستان به نحوی که فعالیت بیمارستان تحت تاثیر قرار بگیرد.
- ✓ حمله به بیمارستان در درگیری های مختلف.
- ✓ وقوع مخاطرات طبیعی مانند سیل و زلزله و
- ✓ وقوع مخاطرات غیر طبیعی مانند آتش سوزی، نقص تجهیزات هسته ای، آلودگی های شیمیایی و
- ✓ مشاهده نوعی از بیماری که برای پیشگیری از شیوع نیاز به اقدام سریع نیروهای درمانی دارد.
- ✓ نافرمانی دسته جمعی بیماران یا کارکنان مانند تحصن و تجمع بیشتر بیماران یا کارکنان.
- ✓ پخش هرگونه شایعه که وضعیت بیمارستان را از حالت عادی خارج سازد.

چارچوب ملی پاسخ به حوادث و بلایا در نظام سلامت



1-1) ارزیابی سریع پیش بیمارستانی

واحد مسوول: مرکز ارتباطات اورژانس پیش بیمارستانی با مسئولیت مدیر عملیات کشیک
واحد همکار: مرکز هدایت عملیات بحران دانشگاه علوم پزشکی خراسان رضوی (EOC) و شبکه‌ها

شرح وظایف واحد مسئول:

- ۱- تعیین محل دقیق جغرافیایی، زمان، شدت، راههای دسترسی، نوع و گستردگی آن از طریق تماس مکرر با افراد حاضر در صحنه که با اورژانس پیش بیمارستانی تماس گرفته اند.
 - ۲- درخواست انجام ارزیابی سریع توسط اعزام نزدیکترین کد به محل حادثه. با توجه به تعدد و پراکندگی پایگاه‌های سطح استان پتانسیل خوبی موجود است.
 - ۳- اعزام بالگرد، موتورلانس یا آمبولانس با توجه به مسافت یا شرایط پیش آمده
 - ۴- تبادل اطلاعات با EOC دانشگاه و سایر سازمان های امدادی از طریق سیستم مشترک بحران
 - ۵- بررسی ایمنی محل حادثه با توجه به اطلاعات دریافتی
 - ۶- بررسی امکانات، تجهیزات و منابع انسانی با توجه به شدت و نوع حادثه
 - ۷- پر کردن چک لیست و فرم های موجود و گزارش آن به EOC
- درس آموخته: استفاده از کلمه مدیریت کردن صحنه تا نیروهای امدادی برسند. در اغلب موارد توسط تماس گیرندگان با اورژانس پیش بیمارستانی استقبال شده و نتیجه مطلوبی کسب شده است.

شرح وظایف واحد همکار:

- ۱- تبادل اطلاعات دریافتی از سازمان های همکار جهت بررسی وضعیت حادثه
- ۲- هماهنگی های برون سازمانی از طریق مدیریت بحران و کارگروه ۱۴ گانه و درون سازمانی از طریق شورای سیاستگذاری سلامت در حوادث و بلایا
- ۳- تامین امکانات و تجهیزات در خواستی اورژانس پیش بیمارستانی از سازمان های همکار و پشتیبان یا از طریق سوله بحران معاونت ها ی دانشگاه و سوله بحران و آمادگاه EOC

۲-۱: اعزام تیم های عملیاتی پیش بیمارستانی

واحد مسوول: دیسیپلین مرکزی اورژانس پیش بیمارستانی
واحد همکار: مرکز هدایت عملیات بحران دانشگاه (EOC)

شرح وظایف واحد مسوول:

- ۱- تصمیم گیری در جهت اعزام و تشخیص تعداد و نوع آمبولانس طبق اطلاعات کسب شده از تماس گیرندگان و ارزیابی سریع توسط همکاران حاضر در صحنه
- ۲- هدایت مداوم آمبولانس ها و سایر تیم های عملیاتی باتوجه به اطلاعات در دسترس از مرکز هدایت بحران دانشگاه
- ۳- ارتباط مداوم با کارکنان تعیین شده به عنوان فرمانده، افسر تریاژ و افسر انتقال
- ۴- تهیه گزارش انجام شده و ارائه آن به EOC

شرح وظایف واحد همکار:

- ۱- انجام هماهنگی های لازم با دیگر واحد ها و سازمان ها
- ۲- قراردادن اطلاعات MCMC در اختیار دیسیپلین مرکزی و بلعکس

۲-۱: فرماندهی صحنه:

واحد مسوول: مسئول عملیات اورژانس پیش بیمارستانی (مدیر جانشین)
واحد همکار: ۱۲۵، ۱۱۰، ۱۱۲، مدیریت بحران و شرکت پخش فرآورده های نفتی

شرح وظایف واحد مسوول:

- ۱- اولین کد عملیاتی که به صحنه میرسد از طرف مسئول عملیات و از طریق تلفن یا بیسیم به عنوان فرمانده صحنه به کلیه کدهای عملیاتی دیگر معرفی می شود.
- ۲- پس از هماهنگی لازم در ساعت اولیه، مسئول عملیات با دو تا از تکنسین های با تجربه و توسط خودروی عملیاتی مجهز به امکانات و تجهیزات تریاژ و AMP که در اختیار دارند در اسرع وقت در صحنه حاضر شده و ضمن گرفتن شرح حال از فرمانده سابق با پوشین فرم مناسب و معرفی خود به عنوان نماینده اورژانس پیش بیمارستانی به کلیه سازمان های دیگر فعالیت خود را شروع می کند .
- ۳- مشخص کردن افسر تریاژ و افسر انتقال
- ۴- ایجاد AMP با توجه به وسعت حادثه
- ۵- مشخص کردن محل ICP با کمک سازمان های امدادی حاضر در صحنه
- ۶- مشخص کردن محل آمادگاه (داشتن یک خودرو به عنوان آمادگاه محرک)
- ۷- تدوین IAP با مشورت EOC و سازمان های امدادی حاضر در صحنه
- ۸- مشخص کردن محل فرود بالگرد و پارک آمبولانس ها
- ۹- ارتباط فعال با EOC و دیسیپلین مرکزی
- ۱۰- نظارت بر عملکرد نیروهای عملیاتی پیش بیمارستانی حاضر در صحنه
- ۱۱- مشخص کردن محل برپایی بیمارستان صحرائی (Fild Hospital) در صورت نیاز

شرح وظایف واحد همکار:

- ۱- برقراری امنیت و ایمنی صحنه طبق تفاهم نامه ها و اسناد بالادستی
- ۲- مشخص کردن مناطق داغ، گرم و سرد
- ۳- تبادل اطلاعات در خصوص وضعیت حادثه و برنامه ها
- ۴- در اختیار گذاشتن تجهیزات محافظت شخصی PPE برای کارکنان عملیاتی حاضر در صحنه

۴-۵۱: آرایه خدمات درمانی پیش بیمارستانی

واحد مسوول: واحد عملیات اورژانس پیش بیمارستانی

واحد همکار: معاونت درمان دانشگاه علوم پزشکی خراسان رضوی

شرح وظایف واحد مسوول:

- ۱- حضور در AMP و انجام اقدامات درمانی بر اساس کارت تریاژ یا رنگ مشخص شده (ریان یا چسب رنگی) مصدومین که توسط افسر تریاژ مشخص شده است.
- ۲- باز کردن راه هوایی بوسیله پوزیشن مناسب، ایروی، لوله تراشه و لارنگوسکوپ یا ویدیو لارنگوسکوپ
- ۳- کنترل خونریزی با پانسمان فشاری یا تورنیکت
- ۴- ثابت سازی مصدوم بوسیله آتل مناسب اندام ها، کلارگردن، لانگ بک برد، اسکوپ، ایموبیلایزر، شورت بک برد یا کمربند عنکبوتی
- ۵- مانیتورینگ مصدوم بوسیله پالس اکسیمتر (گرفتن EKG و spo₂)
- ۶- اقدامات احیاء پیشرفته و دادن شوک در صورت نیاز بوسیله DC شوک یا AED
- ۷- تزریق دارو در صورت نیاز با مشورت پزشک موجود در دیسپچ مرکزی
- ۸- تریاژ مجدد مصدوم در داخل آمبولانس
- ۹- ارتباط موثر با مصدوم و توضیح دادن شرایط موجود و اقدامات انجام شده
- ۱۰- انتخاب وسیله مناسب برای انتقال با هماهنگی افسر تریاژ
- ۱۱- ارتباط با دیسپچ مرکزی جهت انتخاب بیمارستان مناسب
- ۱۲- ارتباط و هماهنگ بودن با فرمانده عملیات
- ۱۳- استفاده مناسب از آلام و آژیر و رعایت قوانین راهنمایی و رانندگی
- ۱۴- پایش وضعیت مصدوم داخل آمبولانس در حین انتقال
- ۱۵- پر کردن صحیح فرم ماموریت طبق دستورالعمل مرکز و مهر کردن برگه ماموریت و کارت تریاژ توسط پزشک اورژانس
- ۱۶- نگهداری اموال مصدوم و ثبت آن در کارت تریاژ و تحویل آن به واحد پذیرش یا واحد انتظامات بیمارستان
- ۱۷- رعایت اصول تحویل مصدوم به اورژانس بیمارستان
- ۱۸- اعلام پایان ماموریت به دیسپچ مرکزی
- ۱۹- آماده کردن آمبولانس و برگشتن به محل حادثه در صورت نیاز

شرح وظایف واحد همکار:

- ۱- تامین پرسنل درمانی و غیر درمانی مورد نیاز
- ۲- تامین آمبولانس، تجهیزات و داروی مورد نیاز

5- S1: هدایت عملیات بحران

واحد مسوول: مرکز هدایت عملیات بحران دانشگاه علوم پزشکی خراسان رضوی EOP
واحد همکار: ستاد هدایت، دیسپچ مرکزی، واحد عملیات اورژانس پیش بیمارستانی

شرح وظایف واحد مسوول:

- ۱- اعلام هشدار اولیه به ICS واحدها طبق سطح حادثه
- ۲- فراخوان نیروهای آنکال در صورت نیاز به صورت آبخاری با سامانه پیامک یا خطوط ارتباطی موجود در EOC
- ۳- هماهنگی در اعزام تیم ارزیاب و در اختیار قرار دادن وسیله نقلیه و تجهیزات لازم
- ۴- اعلام برنامه IAP با مشورت کارشناسان مستقر در EOC و مشورت فرمانده عملیات
- ۵- نظارت بر توزیع مناسب مصدومین بین بیمارستان ها بر اساس ظرفیت آنها از طریق ستاد هدایت یا مانیتورینگ MCMC موجود در

EOC

- ۶- ارتباط مستمر با فرمانده صحنه و پایش عملکرد واحدها
- ۷- تامین نیروی انسانی، تجهیزات و امکانات لازم
- ۸- اعلام اتمام شرایط اضطراری و بازگشت به شرایط عادی

شرح وظایف واحد همکار:

- ۱- تبادل اطلاعات به طور مداوم با EOC
- ۲- مشارکت در تهیه تجهیزات لازم
- ۳- برقراری ارتباط موثر بین واحد های عملیاتی

6- S1: توزیع مصدومین

واحد مسوول: ستاد هدایت و اطلاع رسانی امور درمان
واحد همکار: دیسپچ مرکزی اورژانس پیش بیمارستانی و کلیه بیمارستان های سطح استان (خصوصی و دولتی)

شرح وظایف واحد مسوول:

- ۱- اعلام هشدار اولیه و آماده باش به همه مراکز درمانی و بیمارستان ها
- ۲- نظارت بر توزیع مصدومین بین بیمارستان ها
- ۳- تهیه آمار و لیست مصدومین و پیگیری وضعیت آنها
- ۴- پایش وضعیت بیمارستان ها از طریق بازدید کارشناسان یا MCMC
- ۵- رسیدگی به شکایات مصدومین
- ۶- ارتباط مستمر با بیمارستان ها، اورژانس پیش بیمارستانی و EOC
- ۷- اعلام کمبود تجهیزات و منابع انسانی بیمارستان ها به EOC
- ۸- اعلام بازگشت به شرایط عادی بیمارستان ها
- ۹- دریافت و ارزیابی گزارش نهایی عملکرد بیمارستان ها

شرح وظایف واحد همکار:

- ۱- تبادل اطلاعات به صورت مداوم
- ۲- بیمارستان ها باید ظرفیت خالی خود را به ستاد هدایت اعلام بکند.
- ۳- اورژانس پیش بیمارستانی باید تعداد مصدومین و زمان رسیدن آمبولانس ها به ستاد هدایت اعلام بکند.
- ۴- همکاری در جهت تهیه امکانات و تجهیزات لازم

S1-7: جستجو و نجات ابتدایی پزشکی

واحد مسوول: مرکز عملیات اورژانس پیش بیمارستانی

واحد همکار: مرکز هدایت عملیات بحران دانشگاه علوم پزشکی خراسان رضوی EOC

شرح وظایف واحد مسوول:

- ۱- ارزیابی صحنه (خوب نگاه کردن و خوب دیدن) به لحاظ وجود مواد یا شرایط خطرناک یا مخاطرات طبیعی
 - ۲- رعایت اصول ایمنی برای کارکنان و مصدومین و مشخص کردن منطقه داغ، گرم و سرد
 - ۳- بررسی دقیق منطقه به منظور یافتن مصدومین/ افراد و دستیابی به افراد گم شده و استفاده و مشارکت دادن افراد بومی
 - ۴- علامت گذاری مناطقی که جستجو در آنها انجام شده و یا در حال انجام است
 - ۵- نجات مصدومین/ افراد بر اساس دستورالعمل ها
 - ۶- انجام تریاژ ابتدایی و اقدامات حیاتی (باز کردن راه هوایی- جلوگیری از خونریزی فعال و...)
 - ۷- انتقال صحیح مصدومین/ افراد به منطقه تجمع (با استفاده از لانگ بک برد- چیر استریچر - برانکارد)
- ارتباط فعال با فرمانده عملیات

شرح وظایف واحد همکار

- ۱- تبادل اطلاعات در خصوص نوع حادثه و وضعیت ایمنی و امنیت منطقه و گرفتن راهنمایی های لازم
- ۲- نظارت بر حسن اجرای دستورالعمل های ایمنی توسط پرسنل